



## ИНСТРУКЦИЯ ПО МОНТАЖУ И ЭКСПЛУАТАЦИИ

круглый цифровой нагревательный

термостат Wifi DTEF12-WiFi

### СОДЕРЖАНИЕ

1. Назначение.....	2
2. Технические характеристики.....	2
3. Монтаж.....	3
4. Подключение к электросети.....	4
5. Обозначения на дисплее.....	5
6. Основные настройки.....	6
6.1. Управление.....	6
6.2. Программирование.....	7
6.3. Дополнительные параметры.....	8
6.4. Дополнительные опции.....	9
7. Гистерезис (разность между температурами включения и выключения).....	10
8. Индикация неисправности датчика.....	10
9. Подключение к Wi-Fi.....	11
10. Гарантийные обязательства и прочее.....	22

1

### 1. НАЗНАЧЕНИЕ

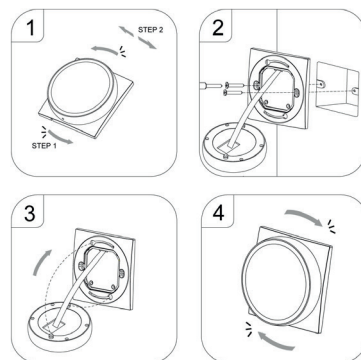
DTEF12 - WiFi предназначен для ручного, автоматического/ программируемого поддержания установленной пользователем температуры в помещениях оборудованных системами электрического обогрева «теплый пол» с использованием выносного и встроенного датчика температуры. Функция Wi-Fi позволяет контролировать, задавать, программировать и управлять всеми необходимыми параметрами через приложение Smart life.

### 2. ТЕХНИЧЕСКИЕ ХАРАКТЕРИСТИКИ

Мощность:	90-240В 50/60 Гц
Диапазон отображения температуры	0 - 70 ° C
Точность отображения	± 0,5 ° C
Условия изоляции:	Нормальная окружающая среда
Датчик зонда:	NTC (10k) 1%
Программа запуска	Устанавливается на 1 неделю в виде цикла
Емкость контакта:	16А / 230V
Выход	Реле переключения
Температура рабочей среды	0 - 90 ° C
Установка	Настенный монтаж
Диапазон регулировки температуры	5 - 35 ° C
Габаритные размеры (мм)	86*86*30

### 3. МОНТАЖ

1. Поверните лицевую панель против часовой стрелки до упора и потяните на себя.
2. Подключите терморегулятор к электросети согласно схеме подключения (см. пункт 4).
3. Закрепите винтами заднюю панель к монтажной коробке/
4. Установите лицевую панель на место и поверните по часовой стрелке до упора.



Не давите пальцами на ЖК дисплей, нажимайте на боковую раму.

3

### 4. ПОДКЛЮЧЕНИЕ К ЭЛЕКТРОСЕТИ

#### Перед подключением и установкой

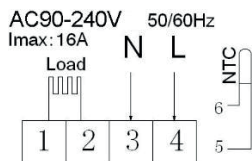
1. Внимательно ознакомьтесь с инструкцией. Несоблюдение этих требований может привести к повреждению изделия или возникновению опасных ситуаций.
2. Проверьте характеристики, указанные в инструкции, чтобы убедиться, что продукт подходит для вас.
3. Установщик должен быть квалифицированным опытным специалистом по техническому обслуживанию.
4. После завершения установки проверьте работу устройства.



**ОПАСНО!**  
Опасность электрическим током, повреждения оборудования, короткого замыкания в цепи оборудования.  
Перед установкой отключите источник питания.

#### Схема подключения

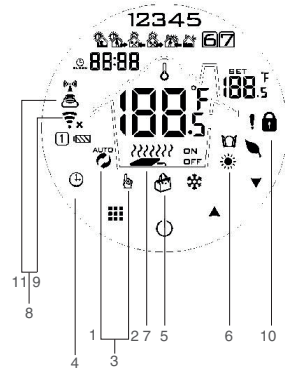
Клеммы 1 и 2 подключаются к нагрузке  
Клеммы 3 и 4 подключаются к сети переменного тока напряжением 230 В  
Клеммы 5 и 6 подключаются к внешнему датчику



4

### 5. РУКОВОДСТВО ПО ЭКСПЛУАТАЦИИ

Включите термостат, после длительного нажатия в течение 3-5 секунд, одновременно начнут мигать «OFF» и для сопряжения термостата с приложением осуществите короткое нажатие .



1. Автоматический режим; запуск предустановленной программы
2. Ручной режим
3. Временный ручной режим
4. Часы
5. Режим отдыха, праздничные дни и температуру можно настроить в режиме обратного отсчета
6. Обогрев  
Значок исчезает, чтобы остановить нагрев
7. Внешний датчик NTC
8. Подключение Wi-Fi, мигающий режим распределения EZ (см. шаг 4 сопряжения Wi-Fi)
9. Статус Wi-Fi: Отключение
10. Блокировка от детей
11. Значок облака  
Мигающий режим распределительной сети точки доступа (см. шаг 5 сопряжения Wi-Fi)

5

### 6.1 ОСНОВНЫЕ НАСТРОЙКИ

#### Управление

- Включение / Выключение: Короткое нажатие для включения / выключения
- 1. Короткое нажатие для переключения автоматического режима и ручного режима
- 2. Включите термостат, длительное нажатие в течение 3-5 секунд для перехода в программируемую настройку
- 3. Выключите термостат, длительное нажатие в течение 3-5 секунд для перехода к расширенным настройкам
- 1. Подтвердите ключ: используйте его с помощью ключа
- 2. Включите термостат, длительное нажатие в течение 3-5 секунд для перехода в программируемую настройку
- 3. Включите термостат, длительное нажатие в течение 3-5 секунд, «OFF» и будут мигать одновременно, короткое нажатие для перехода в режим отдыха.
- 1. Клавиша уменьшения параметра
- 2. Длительное нажатие для блокировки / разблокировки
- 1. Клавиша увеличения параметра
- 2. Длительное нажатие для запроса температуры внешнего датчика
- 3. Нажмите или войдите во временный ручной режим

6





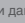
### 6.2 ПРОГРАМИРОВАНИЕ

5 + 2 (заводские настройки по умолчанию), 6 + 1 и 7, 6-кратная настройка периода по выбору пользователя. В дополнительных настройках выберите нужный вам режим, в режиме включения питания осуществите длительное нажатие в течение 3-5 секунд. Введите настройку режима программирования, затем коротким нажатием выберите: час, минуту, период времени и нажмите и для настройки данных, завершите настройку, через 10 секунд автоматически осуществиться сохранение задачи.

Wake up	Leave home	Back home	Leave home	Back home	Sleep
6: 00	20°C	8: 00	15°C	11: 30	15°C
		13: 30	15°C	17: 00	15°C
				22: 00	15°C

7

## 6.3 ДОПОЛНИТЕЛЬНЫЕ ПАРАМЕТРЫ

В выключенном состоянии длительное нажатие  в течение 3-5 секунд для доступа к расширенным настройкам. От A1 до AE, короткое нажатие  для выбора опции и настройка данных с помощью   короткое нажатие  для переключения следующей опции. Подождите около 10 секунд после завершения настройки, и настройка прекратится.

Номер	Параметры настройки	Функция настройки данных	Заводские настройки по умолчанию
A1	Измерение t° калибровки	9C°→+9	Калибровка точности 0.5
A2	Возврат настроек t°	0.5-2.5	1
A3	Настройка блокировки от детей	0: половинная блокировка 1: полная блокировка	0: половинная блокировка
A4	Питание с функцией памяти	0: мощность с функцией памяти 1: отключение питания после отключения питания 2: отключение питания после включения	0
A5	Таймер сна с подсветкой	время 5-30 сек	10 сек
A6	Еженедельный выбор программ	0: 5+2 / 1: 6+1 / 2: 7	0

8

## 7. ГИСТЕРЕЗИС (РАЗНОСТЬ МЕЖДУ ТЕМПЕРАТУРАМИ ВКЛЮЧЕНИЯ И ВЫКЛЮЧЕНИЯ)

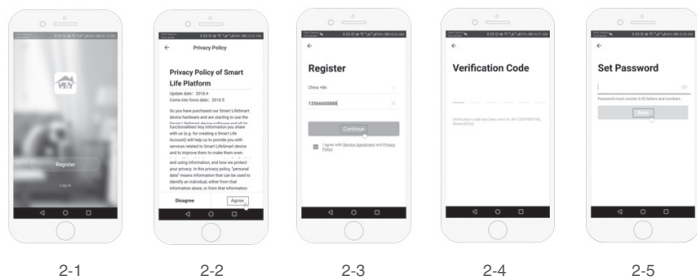
Предельная температура внешнего датчика составляет 45C° для заводского значения по умолчанию (A6), значение обратной разницы управления внешним датчиком (A3) равно 2. Когда температура поднимется до 45C°, реле перестанет работать и напомним о высокой температуре сигналом тревоги. Если температура снизится до 43C°, реле продолжит работать, и сигнал тревоги о нагреве будет снят. (он может работать только тогда, когда температура в помещении ниже заданной температуры).

## 8. ИНДИКАЦИЯ НЕИСПРАВНОСТИ ДАТЧИКА

Выберите правильный способ работы встроенного и внешнего датчика, при неправильном выборе или неисправности датчика (поломке) на экране будет отображаться «E1» или «E2». Термостат прекратит нагрев до тех пор, пока неисправность не будет устранена.





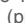
10


- Имя учетной записи для регистрации использует ваш доступный адрес электронной почты или номер мобильного телефона. Выберите регион, затем нажмите «Продолжить» (рис. 2-3).
- Вы получите 6-значный проверочный код по электронной почте или SMS и введите свой телефон (рис. 2-4).
- Установите пароль учетной записи, пароль должен содержать 6-20 букв и цифр. нажмите кнопку «Готово» (рис. 2-5).



12

## Шаг 4. Подключите сигнал Wi-Fi (режим распределения EZ)

При включенном режиме длительное нажатие  в течение 3-5 секунд, «OFF.» и  будут мигать одновременно, короткое нажатие  указывает на режим распределения EZ, значок  мигает, указывая на режим распределения AP, значок  указывает на то, что телефон был отключен с помощью устройства.

Нажмите «Добавить устройство» или «+» в правом верхнем углу, чтобы добавить устройство (рис. 4-1) и выберите тип устройства «Термостат» (рис. 4-2). На вашем термостате быстро замигает значок  подтверждения. После этого выберите свою сеть и вернитесь в свое приложение, чтобы ввести пароль вашего беспроводного маршрутизатора (рис. 4-4), затем необходимо подтвердить. Приложение подключится автоматически (рис. 4-5) Обычно это может занять от 5 до 90 секунд. Это режим EZ, который обеспечивает быстрое сетевое соединение между вашим приложением и вашим устройством.

Название вашей комнаты можно отредактировать при подключении устройства, и вы можете выбрать соответствующее местоположение комнаты. Например, спальня, кухня, гостиная и т.д.

14

## 6.4 ДОПОЛНИТЕЛЬНЫЕ ОПЦИИ

Номер	Параметры настройки	Функция настройки данных	Заводские настройки по умолчанию
BN	Сенсорное управление	N1: Встроенный датчик (защита от высоких температур закрыта) N2: Внешний датчик (защита от высоких температур закрыта) N3: Встроенный датчик контроля температуры, предельная температура внешнего датчика (внешний датчик обнаруживает, что температура выше самой высокой температуры внешнего датчика, термостат отключит реле, отключит нагрузку)	N1
BC	Функция удаления накипи	0: Закрыть функцию удаления накипи 1: Откройте функцию удаления накипи (клапан непрерывно закрыт в течение 100 часов, он автоматически откроется на 3 минуты)	0
BO	Параметры процедуры	неизменный	10

9

## 9. ПОДКЛЮЧЕНИЕ К WIFI

Подготовка, необходимая для подключения к Wi-Fi. Мобильный телефон 4G и беспроводной маршрутизатор, повторно подключите беспроводной маршрутизатор к интерфейсу WLAN мобильного телефона и запишите пароль Wi-Fi (необходимо использовать, когда термостат сопряжен с Wi-Fi).

### ПРИМЕЧАНИЕ

**Wi-Fi от маршрутизатора должен быть 2,4 G, 4G**



### Шаг 1. Загрузите свое приложение

Сканируйте следующий QR-код и загрузите приложение через браузер (Android, iOS) или найдите приложение «Smart life» или «Smart RM» в App Store или Google Play

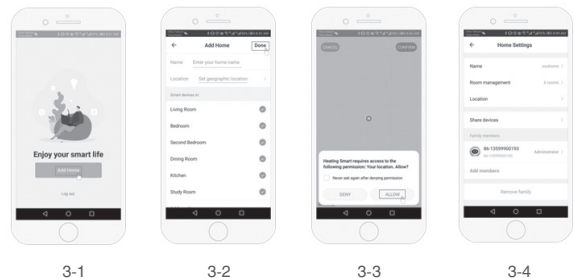
### Шаг 2. Зарегистрируйте свою учетную запись

- После установки ПРИЛОЖЕНИЯ нажмите кнопку «зарегистрироваться» (рис. 2-1)
- Ознакомьтесь с Политикой конфиденциальности и нажмите «Согласен», чтобы перейти к следующему шагу. (Рис. 2-2)

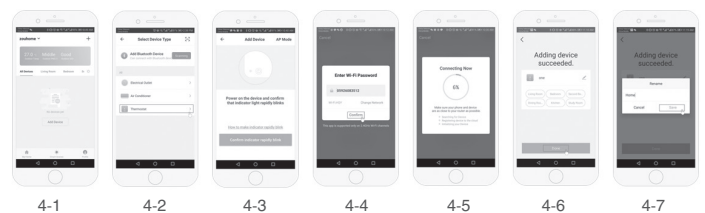
11

### Шаг 3. Создайте информацию о семье (рис. 3-1)

- Введите фамилию (рис. 3-2).
- Выберите или добавьте комнату (рис. 3-2).
- Установите местоположение (рис. 3-4)




13



### Шаг 5. Режим распределения точек доступа

Если ваш маршрутизатор не поддерживает его, или у вас слабый сигнал Wi-Fi, или вы не можете подключиться в режиме EZ, нажмите режим точки доступа в правом верхнем углу (рис. 5-1). Если вы успешно подключили термостат, проигнорируйте настройки приложения, как показано на вашем термостате.

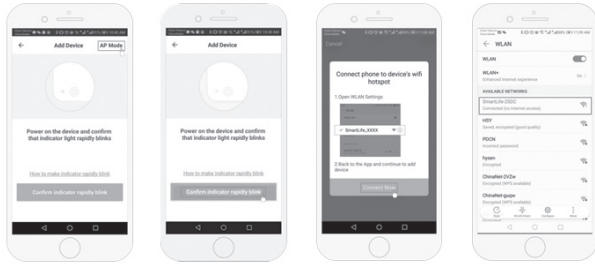
Нажмите кнопку  подтверждения, значок быстро мигает, затем выберите свою сеть и вернитесь в свое приложение, чтобы ввести пароль вашего беспроводного маршрутизатора (рис. 4-4) и подтвердить. Приложение перейдет на страницу в (рис. 5-2).

15

Нажмите кнопку Подключиться сейчас, чтобы выбрать сигнал Wi-Fi Smart life-XXXX вашего термостата (рис. 5-3).

Вернитесь в свое приложение и нажмите «Подключиться сейчас», после чего приложение подключится автоматически (рис. 4-5).

Обычно это может занять до 5 ~ 90 секунд.



5-1

5-2

5-3

5-4

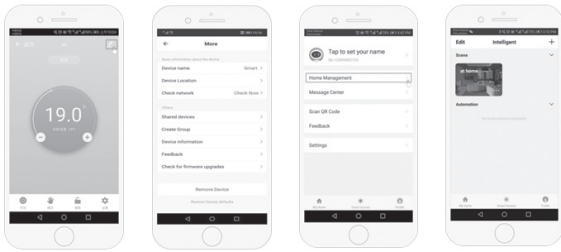
16

### Информация об устройстве

Содержит виртуальный идентификатор; IP-адрес; Mac-адрес; Часовой пояс устройства.

### Удалить устройство

После удаления устройства вам необходимо повторно подключить сеть, если вы хотите его использовать. Поддерживаются сторонние элементы управления: amazon alexa / google assistant /IFTTT, нажмите, чтобы войти, вы увидите шаги.



6-1

6-2

6-3

6-4

18

### Шаг 6. Работа с интерфейсом приложения, создание группы

1. Кнопка включения / выключения питания
2. Клавиша режима: Ручной режим, автоматический режим, режим отдыха.
3. Блокировка от детей: После включения блокировки от детей приложение не может работать.
4. Клавиша Set: После нажатия на нее вы можете выбрать запрограммированный режим (5+2, 61, 7 дней) и установить температуру и время для шести периодов буднего дня и выходных.
5. Страница с основной информацией (Рис. 6-1, Рис. 6-2)  
Имя устройства: Имя устройства может быть изменено в соответствии с вашими требованиями.

### Расположение устройства.

### Общий доступ к устройству

Общий доступ к устройству с помощью мобильного телефона или учетной записи электронной почты зарегистрированного члена семьи.

### Создать группу

Добавьте все устройства, которые должны работать одновременно, в созданную группу для удобства работы.

17

### Шаг 7. Управление семьей (Рис. 6-3)

Добавить семью: Название семьи; настройка местоположения семьи; выберите название комнаты, вы также можете добавить название комнаты, после завершения оно войдет в интерфейс домашней настройки.

### Шаг 8. Что такое ваша Интеллектуальная сцена и как ее использовать? (Рис. 6-4)

Настройте свой домашний термостат на автоматическое включение, когда вы вернетесь домой (рис. ).Нажмите кнопку + для настройки

**Шаг 1.** Вы можете установить условие для задачи, например, «Температура ниже 21 градуса», затем нажмите сохранить. (условие: температура, влажность, погода, PM2.5 Качество воздуха, Восход / закат солнца, устройство).

**Шаг 2:** Добавьте задачу. Нажмите + для выбора устройства (Питание, Настройка температуры, Блокировка Режим), чтобы действовать, затем Сохранить. Если вы хотите удалить сцену, вы можете нажать Удалить в конце.

### ПРИМЕЧАНИЕ!

**Звук в помещении можно включить/ выключить в НАСТРОЙКАХ ПРОФИЛЯ ЗВУК. Звук соответствует значению вашей системы по умолчанию.**

19

## 10. ГАРАНТИЙНЫЕ ОБЯЗАТЕЛЬСТВА И ПРОЧЕЕ

- Транспортировка и хранение терморегулятора осуществляется в соответствии с требованиями ГОСТ 15150-69.
- Терморегулятор допускается перевозить всеми видами крытых транспортных средств в соответствии с правилами перевозок грузов, действующими на транспорте данного вида.
- Хранение терморегулятора должно осуществляться в чистом и сухом помещении при тем-ре +15С° до +30С°.
- Терморегулятор должен использоваться строго по назначению в соответствии с рекомендациями.
- Монтаж и подключение терморегулятора должен производиться при отключенном напряжении питания.
- Запрещается подавать на терморегулятор напряжение питания отличное от 220-230V.
- При монтаже избегайте повреждений терморегулятора.
- Терморегулятор не должен подвергаться механическим нагрузкам.
- Не допускается эксплуатация терморегулятора с внешними механическими повреждениями.
- Запрещается самостоятельно вносить изменения в конструкцию.
- Запрещается проведение сварочных работ и работ с огнем с непосредственной близости от терморегулятора.

20

Процесс утилизации наступает с момента утраты оборудованием выполнять свои функции и невозможности восстановления своей работоспособности. Оборудование демонтируется, осуществляется декомпозиция отдельных элементов, которые сдаются специализированным органам занимающихся сбором и последующей утилизацией или переработкой. Все процессы, связанные с демонтажем и декомпозицией, должны выполняться с обязательным соблюдением природных норм и требований.

Терморегулятор прошел несколько этапов контроля качества и рассчитан на длительную и безопасную эксплуатацию. Гарантийный срок эксплуатации терморегулятора - 3 года, начиная с даты отгрузки Покупателю.

### Терморегулятор не подлежит гарантийному ремонту в случаях:

- Утери гарантийного талона или неправильного, неполного его заполнения, а так же при отсутствии подписи покупателя и печати Продавца (ООО, ИП), производившего продажу;
- При установке терморегулятора не квалифицированными электриками с нарушением действующих норм СНиП и ПУЭ;
- При обнаружении следов ремонта или вскрытия;
- При нарушении правил эксплуатации термостата, в том числе:
  - a) использование терморегулятора не по назначению;
  - b) выгорание цепей вследствие недопустимых электрических перегрузок;
  - c) наличие механических повреждений (внешних и внутренних).
  - d) неисправностей, вызванных попаданием внутрь посторонних предметов, насекомых, жидкостей.

21

### ПРИ НАРУШЕНИИ КАКОГО-ЛИБО ИЗ ПЕРЕЧИСЛЕННЫХ ТРЕБОВАНИЙ ПРОИЗВОДИТЕЛЬ СНИМАЕТ С СЕБЯ ГАРАНТИЙНЫЕ ОБЯЗАТЕЛЬСТВА. ГАРАНТИЙНЫЙ ТАЛОН.

Покупатель имеет право на гарантийный ремонт терморегулятора при условии соблюдения всех пунктов, описанных в настоящей инструкции пользователя.

В случае обнаружения неисправности или выхода из строя до истечения гарантийного срока не по вине покупателя, следует обратиться по месту продажи термостатов или к представителю завода-изготовителя в РФ по адресу:

115088, г.Москва, Вн.Тер.г. Муниципальный округ Печатники,

ул. Южнопортовая,д. 34, стр. 2, этаж 1, помещ. I, ком. 19-27.

Тел. +7 (929) 903 91 72

www.donel.su

info@donel.su

Данной подписью Покупатель подтверждает, что получил исправный терморегулятор надлежащего качества, без дефектов в надлежащей упаковке с полной документацией.

ФИОПокупателя \_\_\_\_\_ Подпись \_\_\_\_\_

Продавец (ООО, ИП) \_\_\_\_\_ Подпись \_\_\_\_\_

Дата продажи \_\_\_/\_\_\_/\_\_\_г. МП

22

23